



# Le budget de l'enseignement supérieur et de la recherche

Assemblée générale, du 19 novembre 2024

# Plan de l'intervention

1. calendrier
2. Structuration du budget de la MIREES
3. LFI 2024 et son exécution
4. PLF 2025
5. Les impacts sur les missions de l'université à Rouen et ailleurs

# Calendrier

- Mars 2024 : *vote dans les CA des universités du budget exécuté 2023*
- Avril 2024 : *vote par le parlement de la loi de finance de règlement (LFR) 2023*
- juin 2024 : *lettre du gouvernement à la CE / pacte de stabilité 2024-2027*
- juillet-août 2024 : *construction du projet de loi de finance (PLF) 2025*
- Septembre 2024 : *nomination d'un nouveau gouvernement*
- 10 octobre 2024 : *vote du PLF 2025 au conseil des ministres*
- Octobre 2024 : *lettre de cadrage des directions des établissements + votes des campagnes d'emplois ;*
- Octobre 2024 : *vote à l'Assemblée Nationale puis au Sénat de la partie Recette*
- Novembre 2024 : *vote à l'Assemblée Nationale puis au Sénat de la partie Dépense*
- Au plus tard le 21 décembre 2024 *adoption du budget avec la loi de finance initiale (LFI) 2025*
- Décembre 2024 : *vote de la répartition des crédits 2025 de la MIREs aux établissements publics*
- Décembre 2024 : *vote par les CA des établissements des budgets 2025*
- Mars 2025 : *vote dans les CA des universités du budget exécuté 2024*

# Structuration du budget de la MIREs

| <i>Loi de finance initiale (LFI) de la Mission interministérielle pour la recherche et l'enseignement supérieur</i> | <b>LFI 2024</b>         |
|---|-------------------------|
| <b>Recherche et enseignement supérieur</b>  | <b>31 839 148 903 €</b> |
| <i>LFI P150 : formation supérieure et recherche universitaire</i>   | 15 180 783 720 €        |
| <i>LFI P231 : Vie étudiante</i>   | 3 326 639 077 €         |
| <i>LFI P 172 : Recherches scientifiques et technologiques pluridisciplinaires</i>                                   | 8 201 401 634 €         |
| <i>LFI P193 : Recherche spatiale</i>  | 1 900 179 541 €         |
| <i>LFI P190 : Recherche dans les domaines de l'énergie, du développement et de la mobilité durables</i>             | 1 948 483 219 €         |
| <i>LFI P192 : Recherche et enseignement supérieur en matière économique et industrielle</i>                         | 688 636 541 €           |
| <i>LFI P191 : Recherche duale (civile et militaire)</i>   | 150 019 167 €           |
| <i>LFI P142 : Enseignement supérieur et recherche agricole</i>  | 443 006 004 €           |

# LFI 2024 pour les universités et son exécution

AUTORISATIONS BUDGETAIRES 2024 [Jaune budgétaire, “Opérateurs de l’État”, Annexe au projet de loi de finance PLF2025, p.655]

(en milliers d'euros)

| Dépenses   | Autorisations d'engagement | Crédits de paiement | Recettes   |                   |
|--|----------------------------|---------------------|--|-------------------|
| Personnel  | 13 212 568                 | 13 212 568          | Recettes globalisées :                             | 15 700 876        |
| <i>dont contribution employeur au CAS Pensions</i> | 3 346 968                  | 3 346 968           | – subvention pour charges de service public        | 12 252 643        |
| Fonctionnement                                     | 3 365 929                  | 3 214 047           | – subvention pour charges d'investissement         |                   |
| Intervention                                       |                            |                     | – autres financements de l'État                    | 242 822           |
| Investissement                                     | 1 756 289                  | 1 782 262           | – fiscalité affectée                               | 107 327           |
|  |                            |                     | – autres financements publics                      | 1 198 857         |
|  |                            |                     | – recettes propres                                 | 1 899 226         |
| Enveloppe recherche :                              | 33 368                     | 33 168              | Recettes fléchées :                                | 1 373 032         |
| – Personnel  | 17 269                     | 17 269              | – subvention pour charges d'investissement fléchée |                   |
| – Fonctionnement                                   | 14 624                     | 14 424              | – financements de l'État fléchés                   | 370 740           |
| – Investissement                                   | 1 475                      | 1 475               | – autres financements publics fléchés              | 899 352           |
|  |                            |                     | – recettes propres fléchées                        | 102 939           |
| <b>Total des dépenses</b>                          | <b>18 368 154</b>          | <b>18 242 044</b>   | <b>Total des recettes</b>                          | <b>17 073 908</b> |
| Solde budgétaire (excédent)                        |                            |                     | Solde budgétaire (déficit)                         | <b>1 168 136</b>  |

Et avec l'annulation des 80 M€ de février 2024, la prévision de sous-financement était dès février 2024 de **- 1 248 000 000 €**

# LFI 2024 pour les universités et son exécution

Et avec l'annulation des 80 M€ de février 2024, la prévision de sous-financement était dès février 2024 de **- 1 248 000 000 €**

**La consultation des données ouvertes DataESR  
de décembre 2023 et septembre 2024**

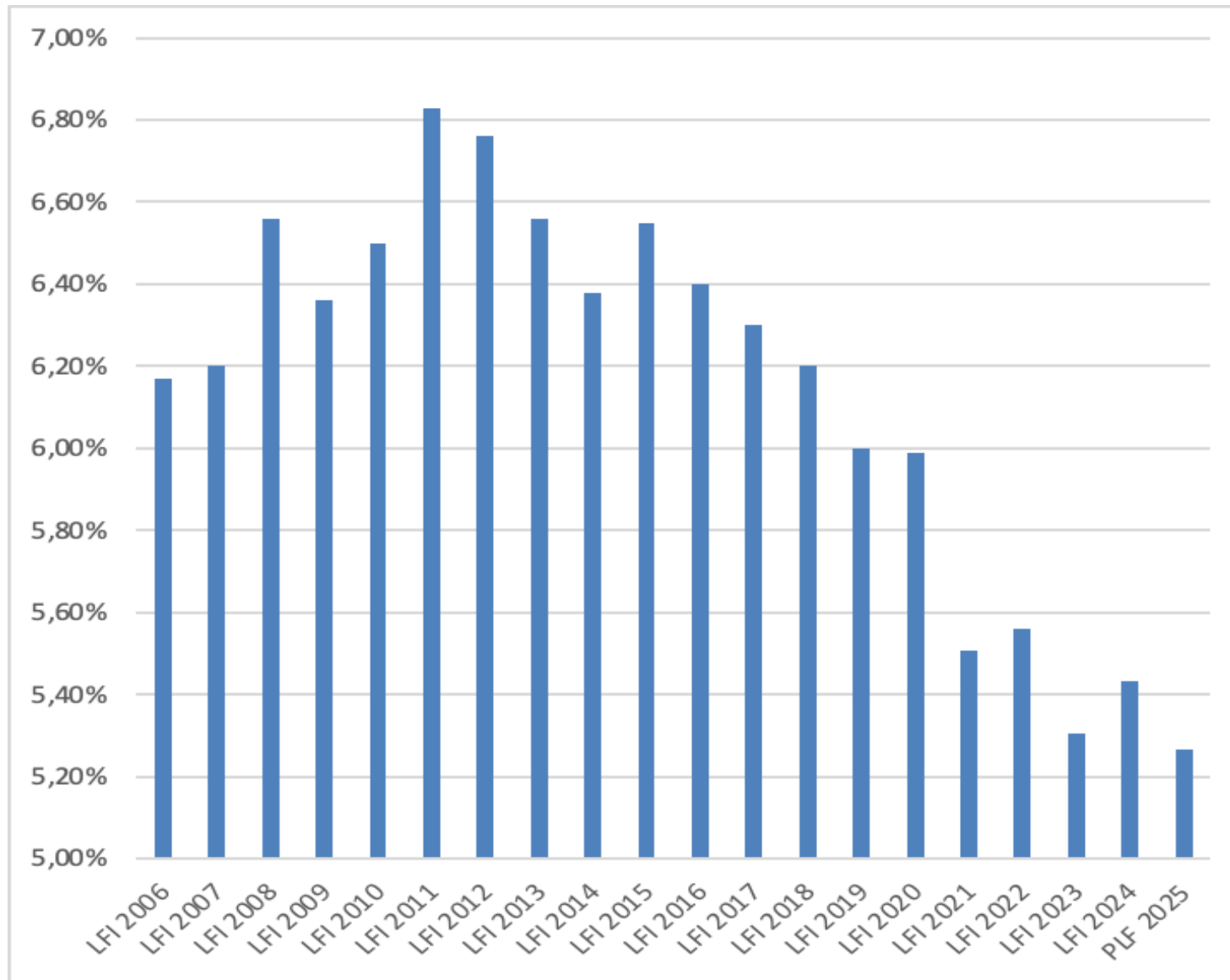
**A ce jour les Fonds de roulement (FdR) des universités ont été ponctionnés  
de **1 265 000 000 €****

**Et même  
de **-1,741 milliards d'euros** pour l'ensemble des établissements de l'ES public**

|             | <b>FdR 12-2023</b>     | <b>FdR 09-2024</b>     | <b>Δ</b>                |
|-------------|------------------------|------------------------|-------------------------|
| total       | <b>3 771 615 518 €</b> | <b>2 030 485 749 €</b> | <b>-1 741 129 769 €</b> |
| universités | <b>2 790 911 757 €</b> | <b>1 525 885 512 €</b> | <b>-1 265 026 245 €</b> |
| autres ES   | 980 703 761 €          | 504 600 237 €          | <b>-476 103 524 €</b>   |

**A ce rythme, en 2 ans le gouvernement aura vidé nos caisses et dans 1 an nous sommes en cessation de paiement**

# PLF 2025



# Structuration du budget de la MIREs

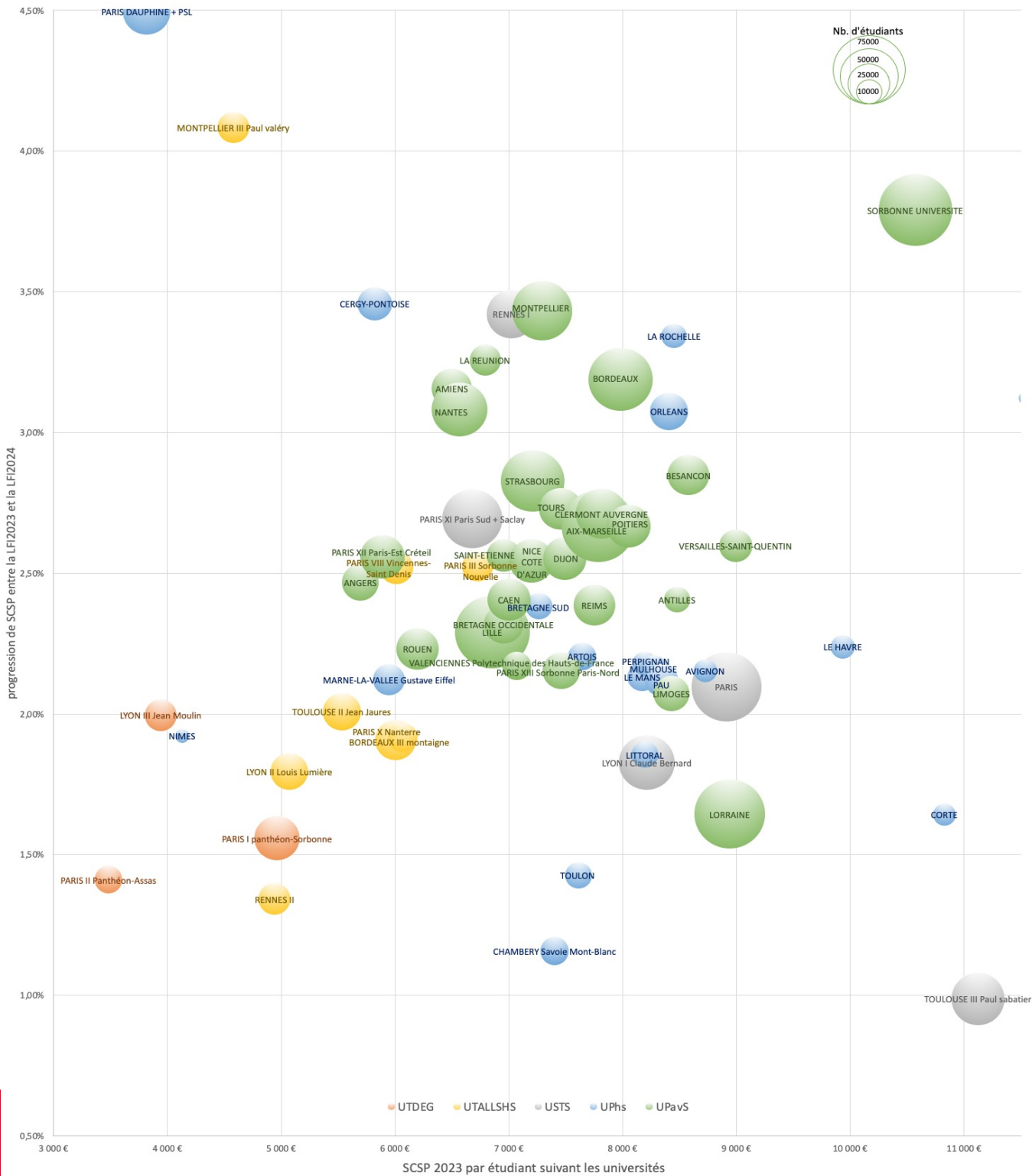
| <i>Mission interministérielle pour la recherche et l'enseignement supérieur</i>                     | <b>LFI 2024</b>         | <b>PLF 2025</b>         | <b>Δ2025/2024</b>     | <b>Δ%</b>      | <b>Δ% corrigée de 2,6% d'inflation</b> |
|---|-------------------------|-------------------------|-----------------------|----------------|--|
| <b>Recherche et enseignement supérieur</b>  | <b>31 839 148 903 €</b> | <b>31 285 707 922 €</b> | <b>-553 440 981 €</b> | <b>-1,74 %</b> | <b>-2,26%</b>                          |
| <i>P150 : formation supérieure et recherche universitaire</i>                                       | 15 180 783 720 €        | 15 279 678 402 €        | 98 894 682 €          | 0,65 %         | 0,13%                                  |
| <i>P231 : Vie étudiante</i>   | 3 326 639 077 €         | 3 249 641 878 €         | -76 997 199 €         | -2,31 %        | -2,91%                                 |
| <i>P 172 : Recherches scientifiques et technologiques pluridisciplinaires</i>                       | 8 201 401 634 €         | 8 259 807 441 €         | 58 405 807 €          | 0,71 %         | +0,19%                                 |
| <i>P193 : Recherche spatiale</i>  | 1 900 179 541 €         | 1 915 679 541 €         | 15 500 000 €          | 0,82 %         | +0,29%                                 |
| <i>P190 : Recherche dans les domaines de l'énergie, du développement et de la mobilité durables</i> | 1 948 483 219 €         | 1 628 195 137 €         | -320 288 082 €        | -16,44 %       | -17%                                   |
| <i>P192 : Recherche et enseignement supérieur en matière économique et industrielle</i>             | 688 636 541 €           | 371 158 599 €           | -317 477 942 €        | -46,10 %       | -47%                                   |
| <i>P191 : Recherche duale (civile et militaire)</i>   | 150 019 167 €           | 150 019 167 €           | 0 €                   | 0,00 %         | -0,52%                                 |
| <i>P142 : Enseignement supérieur et recherche agricole</i>  | 443 006 004 €           | 431 527 757 €           | -11 478 247 €         | -2,59 %        | -3,1%                                  |



# ANR 2025

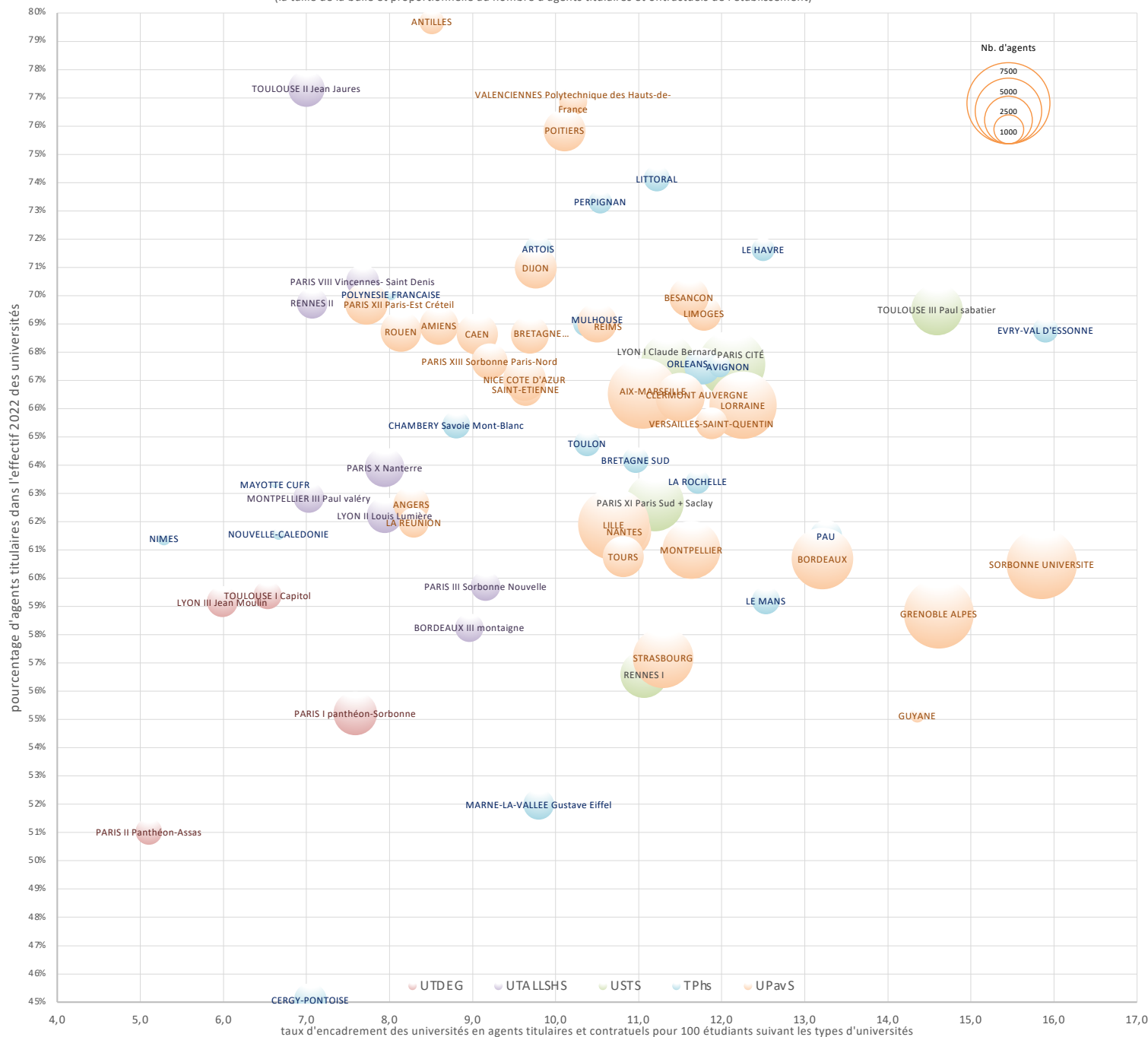
| <i>Loi de finance initiale (LFI 2024)<br/>Projet de loi de finance (PLF 2025)</i> | <i>LPR<br/>programmée</i> 2025       | <i>Évolution des<br/>programmes 25/24</i> | <i>Évolution 25/24<br/>Corrigée de l'inflation</i>           | <i>Annonces d'emplois</i>                    |
|---|--------------------------------------|---|--|--|
| <b>Recherche et enseignement supérieur</b>  | <b>501,5 M€</b>                      | <b>172 800 489 €</b>                      | <b>41,4 M€</b><br><b>-245 M€</b>                             | <b>+5913 emplois</b><br><b>-3000 emplois</b> |
| <i>P150 : formation supérieure et recherche universitaire</i>                     | 124 M€                               | 98 894 682 €                              | 20 M€<br><i>dont 50 pour RIPEC<br/>dont 45 pour le GVT</i>   | +3119 emplois<br><i>- 1200 emplois</i>       |
| <i>P 172 : Recherches scientifiques et technologiques pluridisciplinaires</i>     | 346 M€<br><i>dont 140 pour l'ANR</i> | 58 405 807 €                              | 15,8 M€<br><i>dont 120 pour l'ANR<br/>dont 30 pour RIPEC</i> | +2794 emplois<br><i>-1800 emplois</i>        |
| <i>LFI P193 : Recherche spatiale</i>  | 31,5 M€                              | 15 500 000 €                              | 5,6 M€   | /  |

Seuls les établissements et les labos qui émargeront aux nouveaux appels à projet de l'ANR pourront espérer une situation 2025 moins catastrophique que celle de 2024



# Progression de la SCSP 2024/2023 des universités en fonction de la SCSP 2023 par étudiant

taux de contractualisation en fonction du taux d'encadrement des établissements constaté en 2022-23  
(la taille de la bulle et proportionnelle au nombre d'agents titulaires et ontractuels de l'établissement)



Taux de titularisation en fonction du taux d'encadrement par étudiants

# Nos revendications (qui illustrent ce à quoi les milliards correspondent)

une augmentation de 28 % du budget de la MIREs, soit **8 Md€ en 2025** :

- **2,5 Md€ pour l'encadrement des étudiant·es** dont
  - + 1 Md€ pour créer immédiatement 12 000 postes de titulaires de toutes **catégories confondues** (enseignant·es, enseignant·es-chercheur·es, technicien·nes, ingénieur·es, administratif·ves) permettant juste de réduire de moitié les inégalités d'encadrement entre établissements ;
  - + 1,5 Md€ pour créer les 150 000 places en 1er et 2e cycles afin d'accueillir toutes celles et tous ceux qui souhaitent poursuivre leur formation dans les établissements publics ;
- **2 Md€ pour la recherche** ;
- **2,5 Md€ pour l'augmentation de 10 % du point d'indice** permettant de rattraper la perte du pouvoir d'achat depuis 2000 ;
- **1 Md€ pour la rénovation immobilière** – effort qu'il faudrait maintenir pendant cinq ans pour tenir les accords de Paris et respecter le décret tertiaire.

Dans un second temps, dès 2026, la mise en place **d'un plan pluriannuel d'emplois statutaires** de **6000 postes par an jusqu'en 2035**, représenterait un effort supplémentaire de **6,7 milliards d'euros à terme**, ce qui pourrait enfin nous amener à consacrer **2 % du PIB à l'enseignement supérieur** et **1 % du PIB à la recherche publique**.

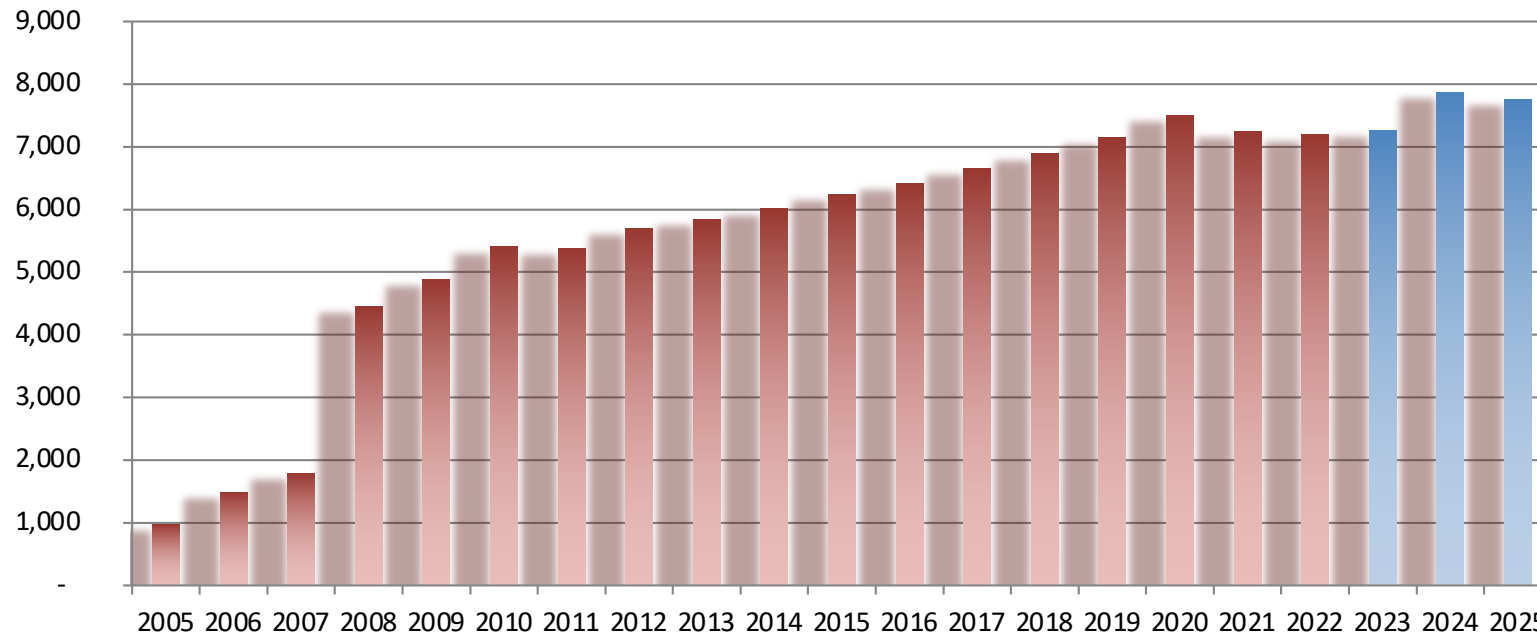
# Des conséquences sur l'offre de service public et nos conditions de travail

- **Campagnes d'emplois** : non remplacement des départs en retraites, remplacement par des ATER ou des enseignant·es contractuel·les durant une à deux années, suppressions de postes ;
- **Offre et maquettes des Formations** : diminuer les capacités d'accueil, diminuer les heures des maquettes de formation, diminuer les cours magistraux, diminuer les TD et les TP ; dans les EPE création de formations avec des frais d'inscription dérogatoire aux arrêtés LMD ;
- **Modalité pédagogique** : imposition de passer les formations par apprentissage pour faire rentrer des ressources propres ;
- **Organisation des formations** : augmentation des tailles de groupe ;
- **Conditions de travail** : augmentation de la charge de travail administrative des collègues BIATSS et E ou EC titulaires ;

# Et pourtant de l'argent : il y en a ...

- CIR en 2024 (près de 8 G€) :

En 20 ans : de **0,43 G€** en 2003 puis à **1,8 G€** en 2007 et à **7,3 G€** en 2023 **+305%**



- Aides à apprentissage en 2024 : +25 G€
- Suppression de la taxe d'habitation entre 2020 et 2023 (-20 G€)
- Transformation de l'ISF en IFI en 2018 (-4 G€) ; Flat Tax (-2 G€)
- CICE (-40 G€ en 2016) pour ? Emplois ; baisse des impôts de production CVAE en 2023 (-7 G€)
- Taxe sur les superprofits de l'ensemble des secteurs (+28 G€)
- Niches fiscales (-15 G€) et niches sociales (-90 G€)
- évasion fiscale (-80 G€),
- Taxation unitaire des multinationales (+18 G€) ...

La **fonction publique** n'est pas une dépense ni une charge c'est **une production valeur, un investissement** et **une richesse**

L'**enseignement supérieur et la recherche** produisent une des plus précieuses, **la connaissance** et contribue par la formation à sa **transmission** et à **l'émancipation** de notre **jeunesse** ainsi qu'au **développement** de **notre société**

# Impacts sur les établissements de la politique dite d'“excellence”

10% universités et établissements visibles internationalement

90% universités sous-financées destinées à former des étudiants à Bac+3 et à les incérer dans le tissu économique régional

*15 ans après les politiques d'excellence*

*la stratégie de Iceberg ne marche toujours pas ...*

*Sorbonne U 41<sup>e</sup> , U. Paris Saclay 12<sup>e</sup>, Paris Sciences et Lettres 33<sup>e</sup>,  
U. Paris Cité 60<sup>e</sup> , Aix-Marseille U., U. Grenoble Alpes, U. de Strasbourg  
(Top 150), U. de Montpellier (Top 200) ...*