



# Le budget de l'enseignement supérieur et de la recherche

Assemblée générale, du 18 novembre 2024

# Plan de l'intervention

1. calendrier
2. Structuration du budget de la MIREES
3. LFI 2024 et son exécution
4. PLF 2025
5. Les impacts sur les missions de l'université à Angers et ailleurs

# Calendrier

- Mars 2024 : *vote dans les CA des universités du budget exécuté 2023*
- Avril 2024 : *vote par le parlement de la loi de finance de règlement (LFR) 2023*
- juin 2024 : *lettre du gouvernement à la CE / pacte de stabilité 2024-2027*
- juillet-août 2024 : *construction du projet de loi de finance (PLF) 2025*
- Septembre 2024 : *nomination d'un nouveau gouvernement*
- 10 octobre 2024 : *vote du PLF 2025 au conseil des ministres*
- Octobre 2024 : *lettre de cadrage des directions des établissements + votes des campagnes d'emplois ;*
- Octobre 2024 : *vote à l'Assemblée Nationale puis au Sénat de la partie Recette*
- Novembre 2024 : *vote à l'Assemblée Nationale puis au Sénat de la partie Dépense*
- Au plus tard le 21 décembre 2024 *adoption du budget avec la loi de finance initiale (LFI) 2025*
- Décembre 2024 : *vote de la répartition des crédits 2025 de la MIREs aux établissements publics*
- Décembre 2024 : *vote par les CA des établissements des budgets 2025*
- Mars 2025 : *vote dans les CA des universités du budget exécuté 2024*

# Structuration du budget de la MIREs

<i>Loi de finance initiale (LFI) de la Mission interministérielle pour la recherche et l'enseignement supérieur</i>	<b>LFI 2024</b>
<b>Recherche et enseignement supérieur</b>	<b>31 839 148 903 €</b>
<i>LFI P150 : formation supérieure et recherche universitaire</i>	15 180 783 720 €
<i>LFI P231 : Vie étudiante</i>	3 326 639 077 €
<i>LFI P 172 : Recherches scientifiques et technologiques pluridisciplinaires</i>	8 201 401 634 €
<i>LFI P193 : Recherche spatiale</i>	1 900 179 541 €
<i>LFI P190 : Recherche dans les domaines de l'énergie, du développement et de la mobilité durables</i>	1 948 483 219 €
<i>LFI P192 : Recherche et enseignement supérieur en matière économique et industrielle</i>	688 636 541 €
<i>LFI P191 : Recherche duale (civile et militaire)</i>	150 019 167 €
<i>LFI P142 : Enseignement supérieur et recherche agricole</i>	443 006 004 €

Le budget 2024 de l'Université d'Angers s'élève à ~ 200 M€ soit environ 1% de budget national

# LFI 2024 pour les universités et son exécution

AUTORISATIONS BUDGETAIRES 2024 [Jaune budgétaire, “Opérateurs de l’État”, Annexe au projet de loi de finance PLF2025, p.655]

(en milliers d'euros)

Dépenses	Autorisations d'engagement	Crédits de paiement	Recettes	
Personnel	13 212 568	13 212 568	Recettes globalisées :	15 700 876
<i>dont contribution employeur au CAS Pensions</i>	3 346 968	3 346 968	– subvention pour charges de service public	12 252 643
Fonctionnement	3 365 929	3 214 047	– subvention pour charges d'investissement	
Intervention			– autres financements de l'État	242 822
Investissement	1 756 289	1 782 262	– fiscalité affectée	107 327
			– autres financements publics	1 198 857
			– recettes propres	1 899 226
Enveloppe recherche :	33 368	33 168	Recettes fléchées :	1 373 032
– Personnel	17 269	17 269	– subvention pour charges d'investissement fléchée	
– Fonctionnement	14 624	14 424	– financements de l'État fléchés	370 740
– Investissement	1 475	1 475	– autres financements publics fléchés	899 352
			– recettes propres fléchées	102 939
<b>Total des dépenses</b>	<b>18 368 154</b>	<b>18 242 044</b>	<b>Total des recettes</b>	<b>17 073 908</b>
Solde budgétaire (excédent)			Solde budgétaire (déficit)	<b>1 168 136</b>

Et avec l'annulation des 80 M€ de février 2024, la prévision de sous-financement était dès février 2024 de **- 1 248 000 000 €**

*Le déficit prévisionnel du budget de l'UA était d'ailleurs de près de 12 M€*

# LFI 2024 pour les universités et son exécution

Et avec l'annulation des 80 M€ de février 2024, la prévision de sous-financement était dès février 2024 de **- 1 248 000 000 €**

**La consultation des données ouvertes DataESR  
de décembre 2023 et septembre 2024**

**A ce jour les Fonds de roulement (FdR) des universités ont été ponctionnés  
de **1 265 000 000 €****

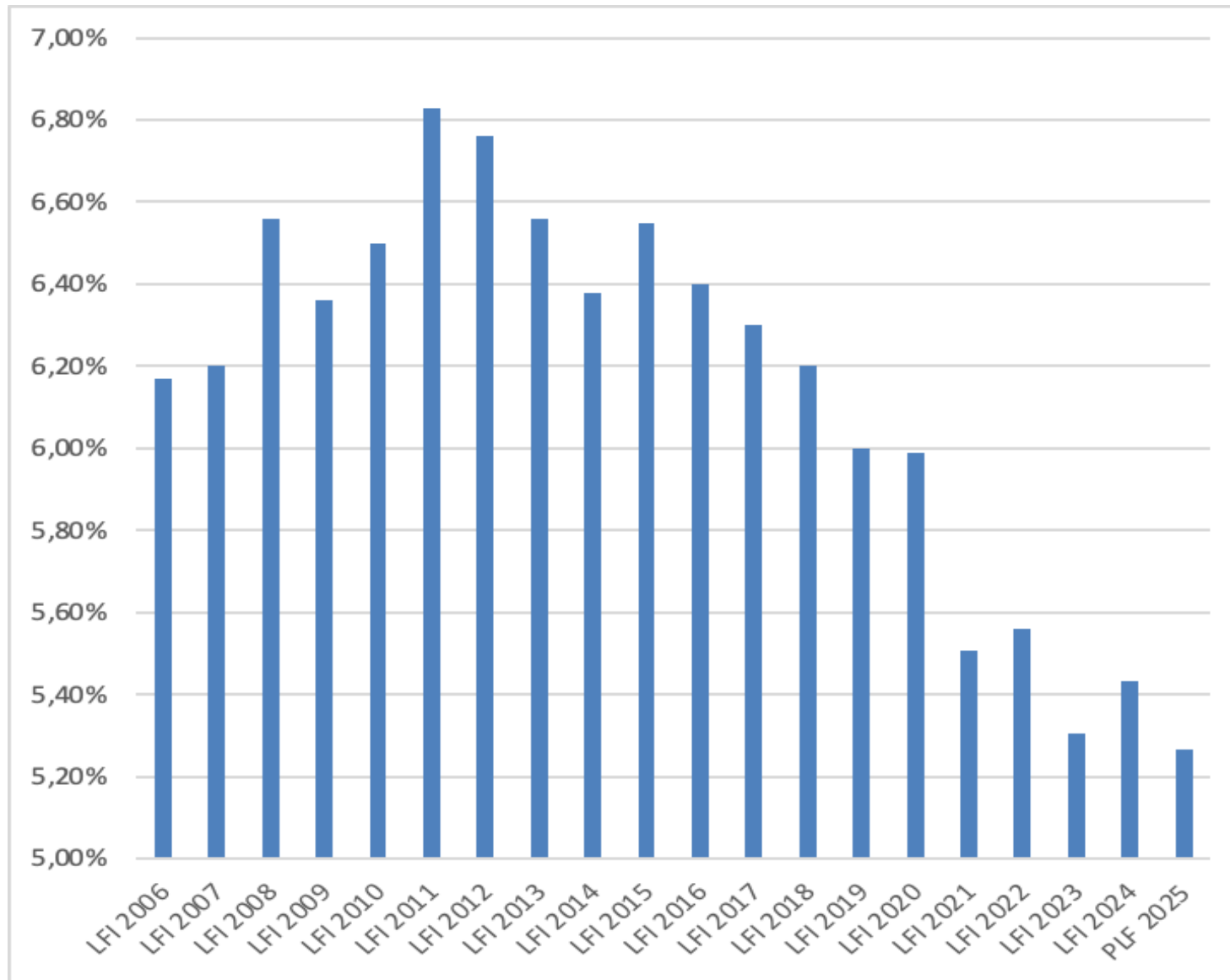
**Et même  
de **-1,741 milliards d'euros** pour l'ensemble des établissements de l'ES public**

	<b>FdR 12-2023</b>	<b>FdR 09-2024</b>	<b>Δ</b>
total	<b>3 771 615 518 €</b>	<b>2 030 485 749 €</b>	<b>-1 741 129 769 €</b>
universités	<b>2 790 911 757 €</b>	<b>1 525 885 512 €</b>	<b>-1 265 026 245 €</b>
autres ES	<b>980 703 761 €</b>	<b>504 600 237 €</b>	<b>-476 103 524 €</b>

**A ce rythme, en 2 ans le gouvernement aura vidé nos caisses et dans 1 an nous sommes en cessation de paiement**



# PLF 2025



# Structuration du budget de la MIREs

<i>Mission interministérielle pour la recherche et l'enseignement supérieur</i>	<b>LFI 2024</b>	<b>PLF 2025</b>	<b>Δ2025/2024</b>	<b>Δ%</b>	<b>Δ% corrigée de 2,6% d'inflation</b>
<b>Recherche et enseignement supérieur</b>	<b>31 839 148 903 €</b>	<b>31 285 707 922 €</b>	<b>-553 440 981 €</b>	<b>-1,74 %</b>	<b>-2,26%</b>
<i>P150 : formation supérieure et recherche universitaire</i>	15 180 783 720 €	15 279 678 402 €	98 894 682 €	0,65 %	0,13%
<i>P231 : Vie étudiante</i>	3 326 639 077 €	3 249 641 878 €	-76 997 199 €	-2,31 %	-2,91%
<i>P 172 : Recherches scientifiques et technologiques pluridisciplinaires</i>	8 201 401 634 €	8 259 807 441 €	58 405 807 €	0,71 %	+0,19%
<i>P193 : Recherche spatiale</i>	1 900 179 541 €	1 915 679 541 €	15 500 000 €	0,82 %	+0,29%
<i>P190 : Recherche dans les domaines de l'énergie, du développement et de la mobilité durables</i>	1 948 483 219 €	1 628 195 137 €	-320 288 082 €	-16,44 %	-17%
<i>P192 : Recherche et enseignement supérieur en matière économique et industrielle</i>	688 636 541 €	371 158 599 €	-317 477 942 €	-46,10 %	-47%
<i>P191 : Recherche duale (civile et militaire)</i>	150 019 167 €	150 019 167 €	0 €	0,00 %	-0,52%
<i>P142 : Enseignement supérieur et recherche agricole</i>	443 006 004 €	431 527 757 €	-11 478 247 €	-2,59 %	-3,1%

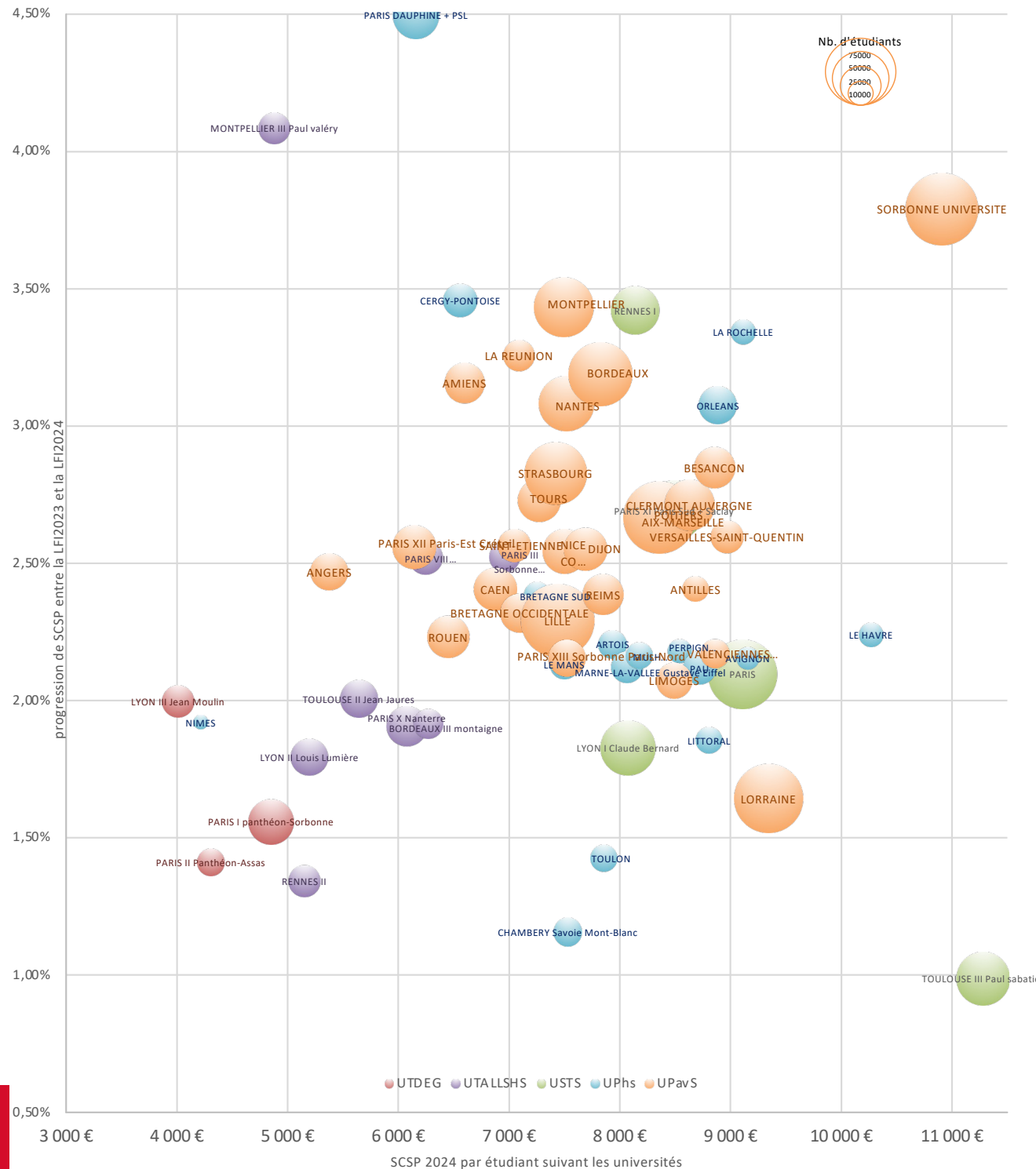


# ANR 2025

<i>Loi de finance initiale (LFI 2024) Projet de loi de finance (PLF 2025)</i>	<i>LPR programmée 2025</i>	<i>Évolution des programmes 25/24</i>	<i>Évolution 25/24 Corrigée de l'inflation</i>	<i>Annonces d'emplois</i>
<b>Recherche et enseignement supérieur</b>	<b>501,5 M€</b>	<b>172 800 489 €</b>	<b>41,4 M€ -245 M€</b>	<b>+5913 emplois -3000 emplois</b>
<i>P150 : formation supérieure et recherche universitaire</i>	<i>124 M€</i>	<i>98 894 682 €</i>	<i>20 M€ dont 50 pour RIPEC dont 45 pour le GVT</i>	<i>+3119 emplois - 1200 emplois</i>
<i>P 172 : Recherches scientifiques et technologiques pluridisciplinaires</i>	<i>346 M€ dont 140 pour l'ANR</i>	<i>58 405 807 €</i>	<i>15,8 M€ dont 120 pour l'ANR dont 30 pour RIPEC</i>	<i>+2794 emplois -1800 emplois</i>
<i>LFI P193 : Recherche spatiale</i>	<i>31,5 M€</i>	<i>15 500 000 €</i>	<i>5,6 M€</i>	<i>/</i>

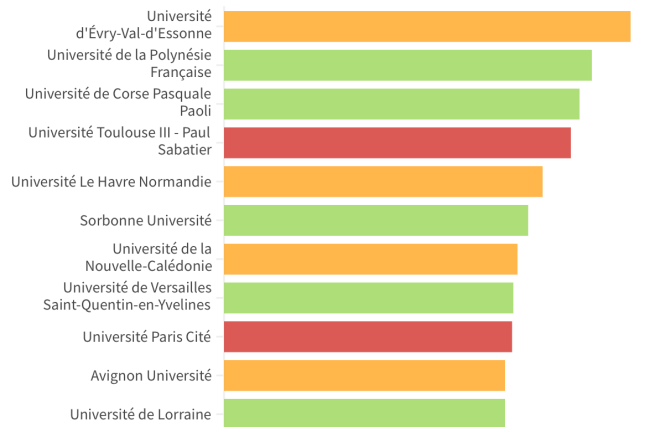
Seuls les établissements et les labos qui émargeront aux nouveaux appels à projet de l'ANR pourront espérer une situation 2025 pas plus catastrophique que celle de 2024

# Progression de la SCSP 2024/ SCSP 2023 des universités en fonction de la SCSP 2024 par étudiant

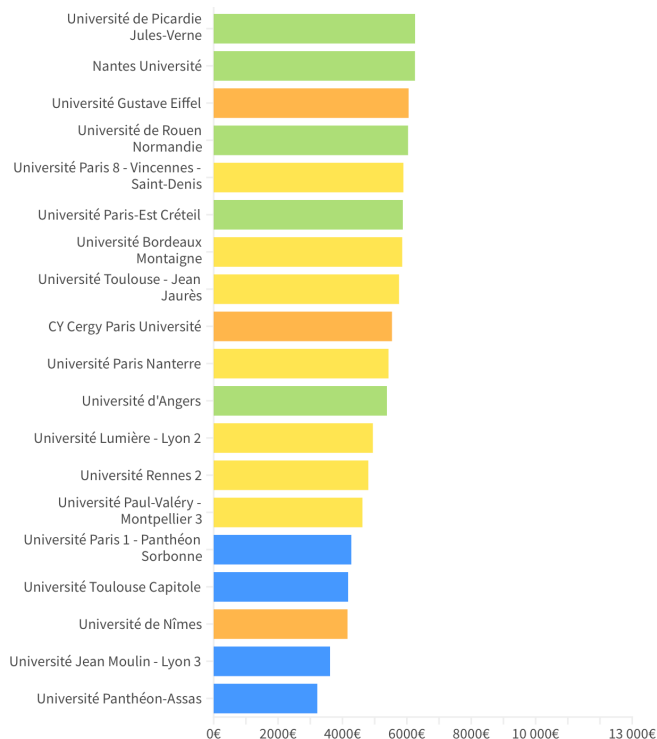


- Angers :**  
SCSP/Et : **5400 €/et.**
- National :**  
SCSP/et. : **7600€/et.**  
Upavs: **7900€/et.**
- Dijon :**  
SCSP/Et : **7600 €/et.**
- Poitiers :**  
SCSP/Et : **8340 €/et.**
- Sorbonne U :**  
SCSP/Et : **10900 €/et.**

# Un service public inégalitaire



"Il y a une base historique qui n'a pas évolué. À partir de là, les différences se sont accrues entre les universités, d'une façon qu'on comprend parce que l'État essaie d'appliquer une règle d'égalité de traitement. **Mais appliquer un système égalitaire sur une base inégalitaire n'a jamais rien arrangé**".



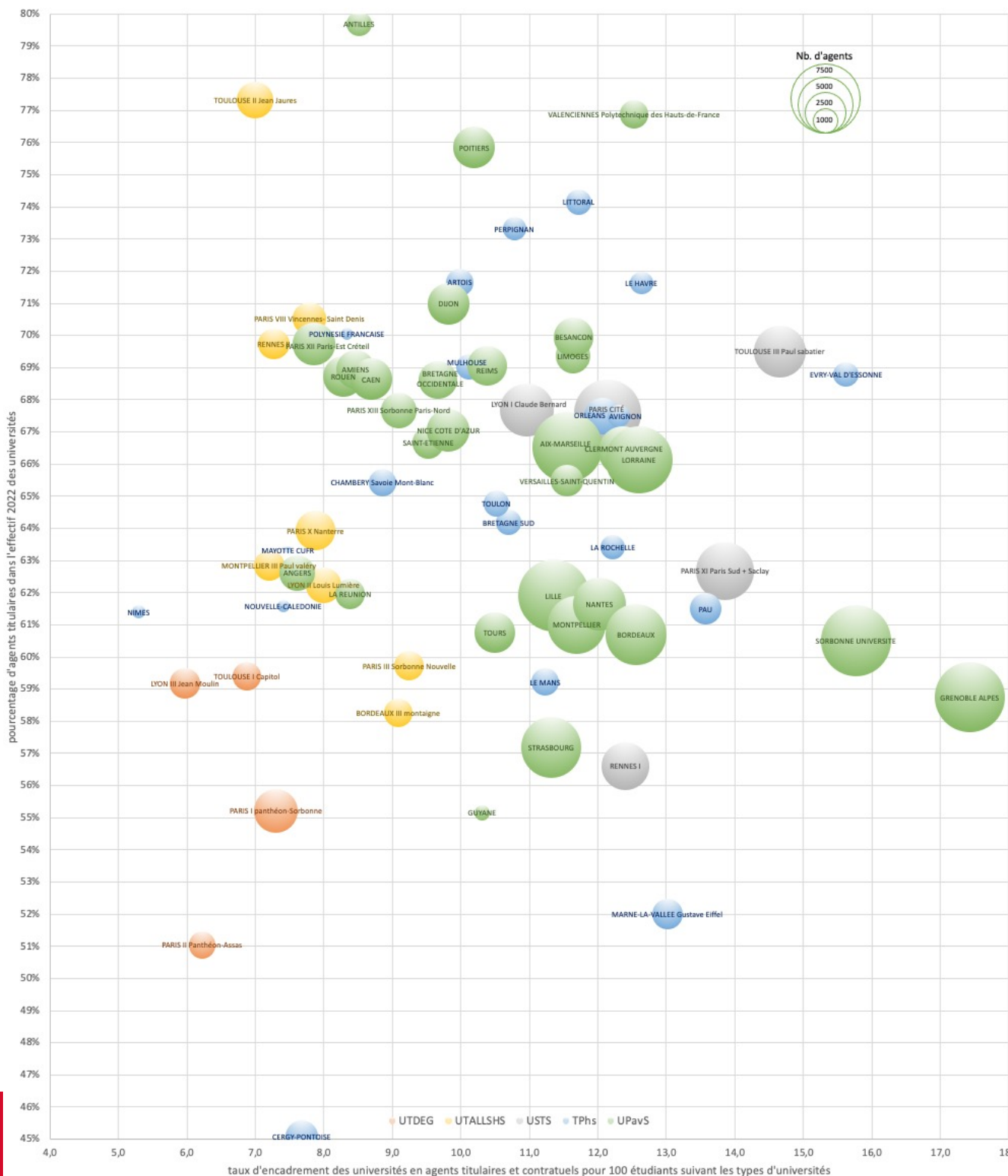
« aujourd'hui, on est dans un système où **les étudiants d'une même discipline - contrairement à ce que devrait permettre le service public - n'ont pas le même financement par l'État** ».

Anne Fraïsse, présidente de l'université Paul Valéry–Montpellier 3.

In *l'Étudiant EducPro* du **15/11/2024**, Judith Dargère

*Budgets : les universités de sciences humaines et sociales s'estiment lésées*

# Taux de titularisation en fonction du taux d'encadrement par étudiants



**Angers :**  
 Tx : **7,6 agents/100et.**  
 37,4% contractuels  
 dont  
 28% d'enseignants et  
 47% de BIATSS

**National :**  
 Tx : **10,8 agents/100et**  
 Upavs: **11,2 ag/100et**  
 35,8% contractuels  
 dont  
 30% d'enseignants et  
 42% de BIATSS

# à Angers

<b>Différents indicateurs</b>	<b>ANGERS</b>	<i>Moyenne nationale des UPavS, total des universités, ref indicateurs MESR</i>	<i>Différences par rapport à la moyenne nationale et impacts</i>
<b>Subvention pour charge de service public (SCSP pré-notifiée en 2024) par étudiant</b>	<b>5 377 €</b>	<b>7 865 €</b>	<b>66 M€</b> de sous-financement dont <b>5 M€</b> de DGF
<b>Taux d'encadrement en agents (titulaires et contractuels) pour 100 étudiants</b>	<b>7,6</b>	<b>11,2</b>	<b>952 emplois manquants</b> dont 50% E et EC et 50% BIATSS
<b>Résultat net en septembre 2024</b>	<b>-8,6 M€</b>	<b>-286 M€</b>	Nous aurions même du être autour de -18M€ sans les mesures d'austérité 2024
<b>Trésorerie en jours</b>	<b>28</b>	<b>&gt;30</b>	<b>Les salaires sont assurés</b> 17/76 universités
<b>Fonds de roulement en jours</b>	<b>9</b>	<b>&gt;15</b>	<b>Il reste mois de 5 M€</b> 19/76 universités
<b>Prélèvement sur fonds de roulement 2024 (de janvier à septembre 2024)</b>	<b>-9,9 M€</b>	<b>-1 265 M€</b>	<b>Dans 1 an nous sommes en cessation de paiement</b>
<b>Charges de personnels sur Produits encaissables</b>	<b>83,7%</b>	<b>&lt;83%</b>	bien que sous-encadré, nous dépassons ... (25/76 universités)
<b>Ressources propres / produits encaissables En 2023 et 2024</b>	<b>20,2 et 21,2</b>	<b>26,6 et 28,9</b>	Nos ressources propres sont également inférieures à celles des autres universités...

# Des conséquences sur l'offre de service public et nos conditions de travail

- **Campagnes d'emplois** : gel de poste, non remplacement des départs en retraites, remplacement par des ATER ou des enseignant·es contractuel·les durant une à deux années, suppressions de postes ;
- **Offre et maquettes des Formations** : diminuer les capacités d'accueil, diminuer les heures des maquettes de formation, diminuer les cours magistraux, diminuer les TD et les TP ; dans les EPE création de formations avec des frais d'inscription dérogatoire aux arrêtés LMD ;
- **Modalité pédagogique** : imposition de passer les formations par apprentissage pour faire rentrer des ressources propres ;
- **Organisation des formations** : augmentation des tailles de groupe ;
- **Conditions de travail** : augmentation de la charge de travail administrative des collègues BIATSS et E ou EC titulaires ;



# Nos revendications (qui illustrent ce à quoi les milliards correspondent)

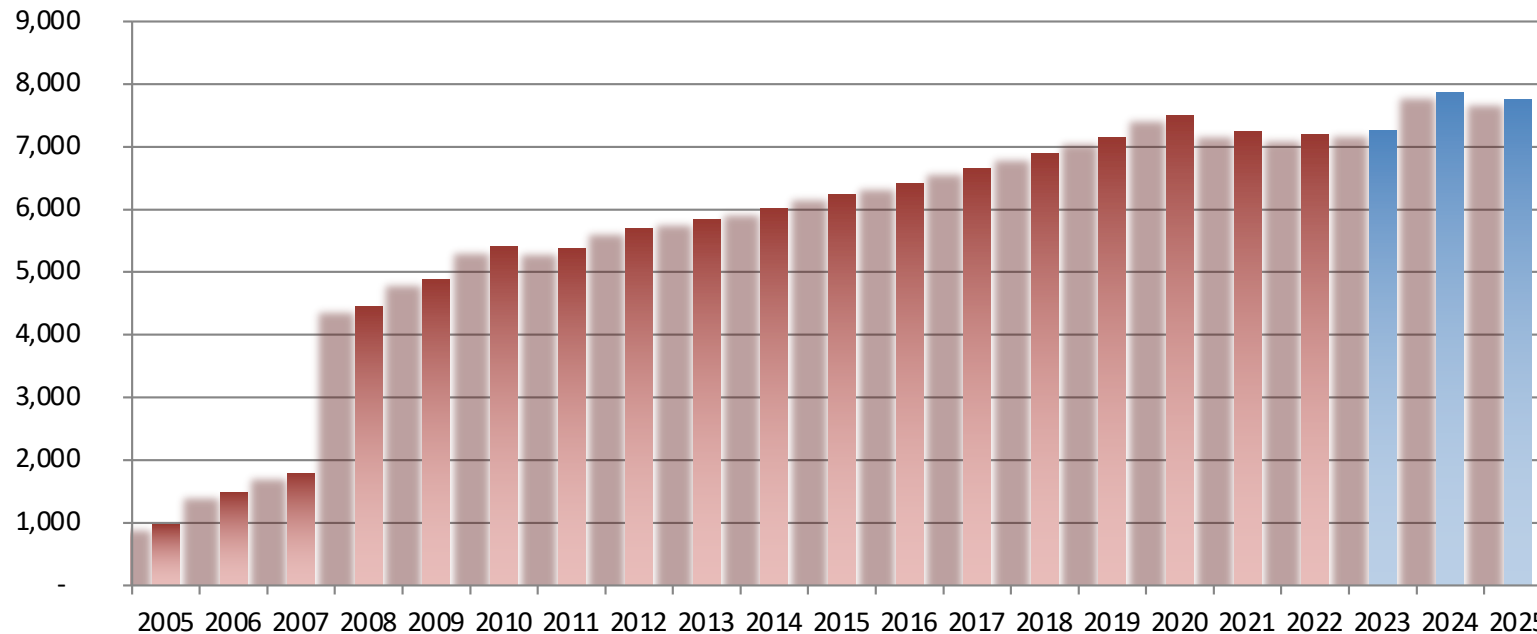
une augmentation de 28 % du budget de la MIREs, soit **8 Md€ en 2025** :

- **2,5 Md€ pour l'encadrement des étudiant·es** dont
  - + 1 Md€ pour créer immédiatement 12 000 postes de titulaires de toutes **catégories confondues** (enseignant·es, enseignant·es-chercheur·es, technicien·nes, ingénieur·es, administratif·ves) permettant juste de réduire de moitié les inégalités d'encadrement entre établissements ;
  - + 1,5 Md€ pour créer les 150 000 places en 1er et 2e cycles afin d'accueillir toutes celles et tous ceux qui souhaitent poursuivre leur formation dans les établissements publics ;
- **2 Md€ pour la recherche** ;
- **2,5 Md€ pour l'augmentation de 10 % du point d'indice** permettant de rattraper la perte du pouvoir d'achat depuis 2000 ;
- **1 Md€ pour la rénovation immobilière** – effort qu'il faudrait maintenir pendant cinq ans pour tenir les accords de Paris et respecter le décret tertiaire.

Dans un second temps, dès 2026, la mise en place **d'un plan pluriannuel d'emplois statutaires** de **6000 postes par an jusqu'en 2035**, représenterait un effort supplémentaire de **6,7 milliards d'euros à terme**, ce qui pourrait enfin nous amener à consacrer **2 % du PIB à l'enseignement supérieur** et **1 % du PIB à la recherche publique**.

# Et pourtant de l'argent : il y en a ...

- CIR en 2024 (près de 8 G€) :  
En 20 ans : de **0,43 G€** en 2003 puis à **1,8 G€** en 2007 et à **7,3 G€** en 2023 **+305%**



- Aides à apprentissage en 2024 : +25 G€
- Suppression de la taxe d'habitation entre 2020 et 2023 (-20 G€)
- Transformation de l'ISF en IFI en 2018 (-4 G€) ; Flat Tax (-2 G€)
- CICE (-40 G€ en 2016) pour ? Emplois ; baisse des impôts de production CVAE en 2023 (-7 G€)
- Taxe sur les superprofits de l'ensemble des secteurs (+28 G€)
- Niches fiscales (-15 G€) et niches sociales (-90 G€)
- évasion fiscale (-80 G€),
- Taxation unitaire des multinationales (+18 G€) ...

La **fonction publique** n'est pas une dépense ni une charge c'est **une production valeur, un investissement** et **une richesse**

L'**enseignement supérieur et la recherche** produisent une des plus précieuses, **la connaissance** et contribue par la formation à sa **transmission** et à **l'émancipation** de notre **jeunesse** ainsi qu'au **développement** de **notre société**

# Impacts sur les établissements de la politique dite d'“excellence”

10% universités et établissements visibles internationalement

90% universités sous-financées destinées à former des étudiants à Bac+3 et à les incérer dans le tissu économique régional

*15 ans après les politiques d'excellence*

*la stratégie de Iceberg ne marche toujours pas ...*

*Sorbonne U 41<sup>e</sup> , U. Paris Saclay 12<sup>e</sup>, Paris Sciences et Lettres 33<sup>e</sup>,  
U. Paris Cité 60<sup>e</sup> , Aix-Marseille U., U. Grenoble Alpes, U. de Strasbourg  
(Top 150), U. de Montpellier (Top 200) ...*